

# BOLETÍN

## INFORMATIVO RHF



245-26042021 | ABR 26

### TALLERES MECÁNICOS Y REFACCIONARIAS

#### CUATRO FALLAS COMUNES EN LOS MOTORES DIÉSEL

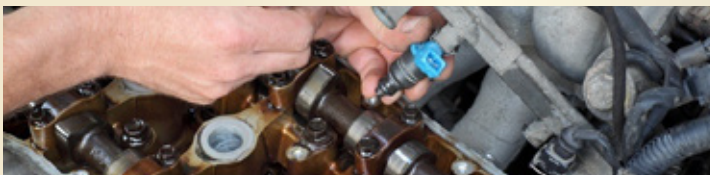
Si bien en México hay pocos autos diésel, los vehículos de carga incorporan esta tecnología, que también puede fallar.

##### INYECTORES SUCIOS

Suelen ser un problema porque llegan a consumir más combustible y dar menos potencia, además de que presentan humo negro. Sucede por acumulación de residuos en los orificios de inyectores por conducción a muy bajo régimen de forma continuada, diésel de baja calidad o aceite en la cámara de combustión.

##### PROBLEMAS CON LA EGR

El trabajo de la EGR es reintroducir gases del escape en las cámaras de combustión por lo que suele ser objeto de excesiva acumulación de depósitos y que se trabaje la pieza, lo que provoca que quede abierta e introduzca gases de forma continua ocasionando pérdida de rendimiento y una pobre combustión.



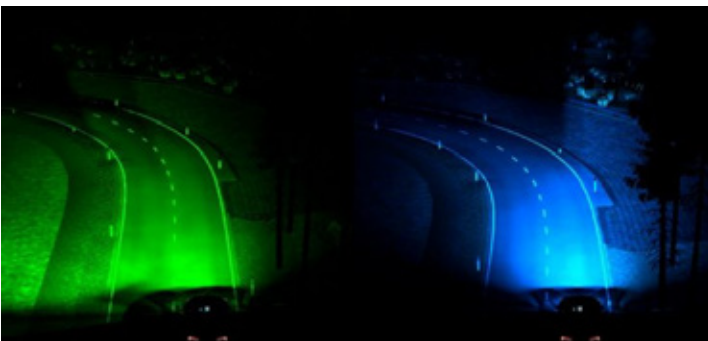
##### FILTROS ANTIPARTÍCULAS

El mal funcionamiento de esta pieza provoca acumulación de partículas sin incinerar que pueden llegar a dejar inservible la pieza. Es por ello que necesitan periodos de regeneración, es decir aumentar la temperatura de los gases de escape para que las partículas desaparezcan.

##### TURBOCOMPRESOR

Los fallos más comunes de esta pieza se dan por el desgaste del eje de la turbina que permite el paso de aceite hacia el interior o por acumulaciones de suciedad que atascan la autoparte. Debes tener en cuenta que los primeros síntomas de un desperfecto son el consumo de aceite y la generación de humo azulado en el escape.

### INDUSTRIA AUTOMOTRIZ



#### LOS NUEVOS FAROS DE FORD SE ADELANTAN PARA FACILITAR LA CONDUCCIÓN NOCTURNA

El prototipo de sistema de iluminación avanzada utiliza datos de localización por GPS, tecnologías avanzadas e información muy precisa sobre la geometría de las calles para identificar con exactitud los giros en la carretera que se avecina. Un algoritmo calcula la trayectoria y la velocidad del vehículo para ajustar proactivamente la dirección de sus faros, proporcionando una cobertura de iluminación óptima de las curvas, los cruces e incluso los peligros que se encuentran a la vuelta de la esquina.



#### HONDA APUNTA AL 100% DE VENTAS DE VEHÍCULOS ELÉCTRICOS EN NORTEAMÉRICA PARA 2040

Honda dio a conocer los objetivos para la venta de vehículos electrificados en Norteamérica, con un plan que contempla que vehículos eléctricos de baterías y de celdas de combustible representen el 100 por ciento de sus ventas de vehículos para 2040, pasando por ventas de 40 por ciento para 2030 y 80 por ciento para 2035.

**PASA EDMEX A SEMÁFORO AMARILLO**



Ante el descenso en la ocupación hospitalaria por COVID-19, el Estado de México pasará a semáforo amarillo a partir de hoy, anunció el Gobernador Alfredo del Mazo. Con ello, los establecimientos que ya han sido reabiertos podrán aumentar el aforo o el horario de operación. "Las tiendas departamentales, plazas y centros comerciales podrán

mantener sus operaciones todos los días de la semana hasta las 21:00 horas y podrán aumentar su aforo al 50 por ciento. Los restaurantes podrán mantener sus operaciones todos los días con un aforo del 50 por ciento y podrán aumentar su horario de funcionamiento hasta las 12 de la noche.



**ANUNCIA DURANGO VACUNAS PARA MÉDICOS PRIVADOS**

El Gobernador de Durango, José Rosas Aispuro, anunció que la próxima semana todo el personal de Salud de su Estado, tanto público como privado, recibirá la vacuna contra COVID-19. A través de su cuenta de Twitter, el Mandatario indicó que Durango será una de las primeras entidades en las que se inoculará a todos los trabajadores del sector. "Con mucho gusto les informo que, con cerca de 8 mil dosis, el próximo 26 y 27 de abril, se vacunará contra #COVID19 a todo el personal de #Salud del sector público y privado. Siendo #Durango uno de los primeros estados en inmunizar al personal de todas las instituciones de salud", escribió en su red social.

**DISPARA SEGUNDA OLA MUERTES EN CASA**

Durante la segunda ola de la pandemia, las muertes en casa se dispararon en la Ciudad de México. El primer mes en que oficialmente se registraron por separado los decesos por lugar de ocurrencia fue abril de 2020, con mil 912 en instituciones médicas y 85 en hogares, una proporción del 4 por ciento. En mayo, en el primer pico, la relación alcanzó el 8 por ciento y así se mantuvo hasta noviembre, salvo por algunos meses en los que bajó a 7 por ciento. En diciembre comenzó a subir y en enero de 2021, en el momento más difícil del segundo pico, se contabilizaron 11 mil 422 decesos en hospitales y 3 mil 261 en hogares, es decir, una proporción de 21 por ciento.

**SUMAN 214 MIL 947 MUERTES POR COVID-19 EN MÉXICO**

La Secretaría de Salud reportó 94 muertes más por COVID-19 en el País, con lo que suman 214 mil 947. Además, informó que hay 2 millones 328 mil 391 casos confirmados, mil 653 más que ayer. Santa Elizabeth Ceballos, directora de Vigilancia Epidemiológica de Enfermedades Transmisibles, explicó que hay un millón 850 mil 680 personas que se han recuperado. De acuerdo con el reporte técnico diario, actualmente hay 25 mil 369 casos activos estimados, es decir, personas que iniciaron con síntomas en los últimos 14 días y quienes podrían transmitir el virus, lo que representa el 1 por ciento.

**RECOMENDACIÓN**

**Ventila los espacios que utilizas y si ya recibiste alguna vacuna, síguete cuidando.**



**La vacuna es preventiva pero no evitará el contagio en caso de contraer la enfermedad.**



**ROSHFRANS**  
#MANTENIENDOAMÉXICOENMARCHA

